

PENGECAMAN JANTINA BAGI PUYUH IKTA BERUMUR SEHARI (1 DAY DOQ) DI ITU

Irdayu, H., Ahmad Shafri, H., Jumaiza Mizwa, M.T., Summah, K., Norhaidayah, J. & Nurhayati, M.Y. 2013.

Laporan Tahunan Institut Teknologi Unggas Melaka 2013.

LATAR BELAKANG

Puyuh IKTA merupakan antara puyuh pedaging yang terkenal di Malaysia. Puyuh IKTA ini mempunyai berat melebihi 280g pada umur 42 hari berbanding baka puyuh yang lain. Namun terdapat satu perkara yang perlu diambil berat bagi menyelesaikan masalah pengecaman jantina di peringkat anak berumur sehari.

Ini kerana, pihak penternak yang berskala kecil tidak dapat menampung pembelian anak puyuh yang banyak dalam satu masa. Dengan ini, kajian bertujuan melihat kaedah pengecaman jantina anak puyuh melalui kehadiran garis lengkung yang gelap di atas mata dan kriteria yang lain. Kajian ini juga perlulah mudah dan praktikal dijalankan oleh penternak khususnya dalam usaha mengenali pasti jantina anak puyuh berumur sehari.

METOD KAJIAN

Terdapat beberapa rujukan memberi panduan dan kaedah dalam menentukan jantina ternakan berumur sehari. Berdasarkan Genchev et al., (2008), pengecaman jantina puyuh boleh ditentukan melalui jalur yang terdapat di atas badan puyuh. Menurut Jacob et al., (2011), anak ayam jantan boleh diasingkan melalui titik putih (*white spot*) yang ada di kepek anak ayam dan di atas kepala anak ayam.

Melalui kajian ini, hanya pengecaman berdasarkan Elly et al.,(1992) yang mengatakan bahawa anak puyuh jantan boleh dikenali pasti melalui kehadiran garis lengkung yang gelap di atas mata. Anak puyuh berumur satu hari (Day 1 DOQ) dikenali pasti jantan melalui pengecaman ini. Terdapat 344 ekor anak puyuh berumur sehari diasingkan adalah jantan. Manakala selebihnya iaitu 418 ekor diasingkan sebagai puyuh betina. *Post-mortem* dilakukan keatas beberapa anak puyuh tersebut bagi melihat kehadiran testis atau tiub fallopio.

Puyuh kumpulan jantan dan betina ini telah diasingkan sangkarnya. Pada usia puyuh 14 hari, beberapa ternakan dipilih daripada kumpulan tersebut bagi melakukan post-mortem. Pengecaman hanya boleh dilakukan pada puyuh berumur 21 hari keatas. Puyuh jantan mempunyai warna coklat perang di bahagian dada dan betina mempunyai tompok-tompok hitam di bahagian dada.

KEPUTUSAN DAN PERBINCANGAN

Kriteria pengasingan jantan dan betina bagi baka FFL puyuh IKTA dapat dipisahkan dengan pengecaman lengkung hitam atas kelopak mata. Bagi betina, lengkung hitam atas kelopak mata tidak wujud. Sebanyak 762 ekor puyuh baka French Female Line (FFL) digunakan dalam projek ini. Berdasarkan pengamatan

mata kasar, sebanyak 344 ekor jantan dikenalpasti dengan kehadiran lengkok hitam atas kelopak mata. Manakala terdapat 418 ekor betina dikenalpasti tanpa kehadiran lengkok hitam.

Jadual 1: Hasil pengecaman puyuh jantan dan betina yang berumur satu hari (1 DOQ).

Bil	Kriteria pemilihan	Sub-kriteria	Kumpulan Pengasingan	Baka	Jumlah puyuh (ekor)
1	Warna bulu di atas mata	Garis lengkung yang gelap	Jantan	FFL	344
2	Warna bulu di atas mata	Tiada garis lengkung yang gelap	Betina	FFL	418

Jadual 2: Hasil pengecaman puyuh jantan dan puyuh betina yang berumur 21 hari.

bil	Kriteria pemilihan	Sub-kriteria	Kumpulan	Baka	Jumlah puyuh (ekor)	Jantina diasingkan sepenuhnya (100% betul)	Jantina yang kurang pasti (50%-50%)	Jantina yang salah dikenalpasti (100% salah)	Lain-lain (mati, post-mortem)
1	Warna bulu di atas mata	Garis lengkung yang gelap	Jantan	FFL	344	159	6	152	27
2	Warna bulu di atas mata	Tiada garis lengkung yang gelap	Betina	FFL	418	209	5	178	26

Jadual 3: Hasil pengecaman jantina anak puyuh berumur sehari melalui garis lengkung yang gelap di atas mata pada umur 21 hari.

Bil	Kriteria pemilihan	Jantina	Jantina menepati kriteria sepenuhnya	Jantina yang kurang menepati kriteria	Jantina yang tidak menepati kriteria
1	Garis lengkung yang gelap	jantan	46.22%	1.74%	44.19%
2	Tiada garis lengkung yang gelap	betina	50.00%	1.20%	42.58%

DAY 1 DOQ

Rajah 1: Pengecaman jantan melalui lengkuk hitam di atas kelopak mata



Rajah 2: Pengecaman betina adalah selain daripada lengkuk hitam di atas kelopak mata



Rajah 3: Post-mortem bagi jantan



Post-mortem bagi betina
Sistem pembiakan betina tidak dapat dikenalpasti pada puyuh berumur sehari.

Anak panah menunjukkan kehadiran testis pada puyuh jantan berumur sehari.

DAY 14

Rajah 4: Perkembangan lengkung hitam atas kelopak mata pada puyuh jantan berumur 14 hari
(MA= Male A, MB=Male B)

MA



MB



Rajah 5: Post-Mortem bagi puyuh MA dan MB yang berumur 14 hari

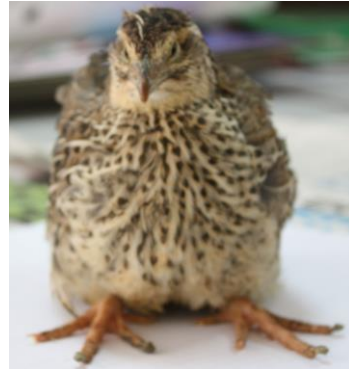


DAY 21 DOQ

Rajah 6: Puyuh jantan berumur 21 hari



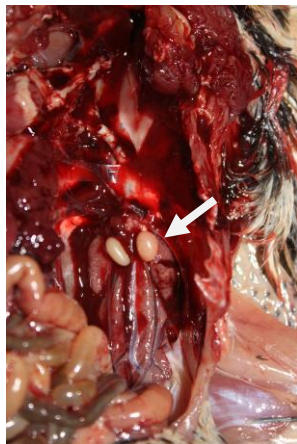
Rajah 7: Puyuh betina berumur 21 hari



Rajah 8: Gambarajah menunjukkan testis pada puyuh jantan berumur 21 hari



Rajah 9: Gambarajah menunjukkan salur pada puyuh betina berumur 21 hari



KESIMPULAN

Melalui kaedah pengecaman garis lengkung yang gelap di atas mata ini, didapati bahawa hanya 46.22% kumpulan jantan betul-betul menepati kriteria jantan iaitu mempunyai warna coklat keperangan di atas dada pada umur 21 hari. Manakala hanya 50% betina pula menepati kriteria mempunyai tompok-tompok hitam di atas dada pada umur 21 hari.

Kajian perlu diperkembangkan lagi dengan menentukan kriteria pemilihan yang lebih tepat bagi mengasingkan jantan dan betina puyuh yang berumur satu hari.

RUJUKAN

1. Elly, L. & Kinanti, R. Tata Laksana Budidaya Puyuh Secara Komersial.(1992). Penebar Swadaya.
2. Jacob, J., Pescatore, T., and Cantor, A. Sexing Day-Old Chicks. (2011). College of Agriculture, University of Kentucky.
3. Genchev, A., Kabakchiev, M., and Mihailov, R. Potential of Using Sexual Dimorphism in Plumage Colour for Sexing Manchurian Golden Quails. (2008). Trakia Journal of Sciences, Vol 6 No. 2, pp10-15.